



Pays : Djibouti
Plan d'initiation

Titre du projet	Gestion des ressources en eau du bassin versant de l'Oued d'Ambouli dans un contexte de changement climatique
Effets escomptés du programme	Les communautés rurales et les écosystèmes sont plus résilients au changement climatique
Date de démarrage du PI	16/02/2017
Date de fin du PI	31/12/2017
Partenaire de mise en œuvre	Ministère de l'Habitat, de l'Urbanisme et de l'Environnement

Brève description

Ce plan d'initiation a pour objectif de soutenir la formulation d'une proposition de projet qui sera soumise au Fonds Vert Climat à la suite d'une requête formulée par le gouvernement de Djibouti à travers le Ministère de l'Habitat, de l'Urbanisme et de l'Environnement. Le projet qui sera formulé porte sur la gestion des ressources en eau du bassin versant de l'Oued d'Ambouli dans le contexte d'un changement climatique qui crée des sécheresses successives et des pénuries d'eau ainsi que des inondations. Le plan d'initiation vise trois résultats qui sont la formulation d'une note conceptuelle pour le projet, la formulation d'une requête d'accès à un financement du PPF (project preparation facility) du Fonds Vert Climat ainsi que la formulation de la proposition de projet qui sera soumise à ce fonds. Le plan d'initiation va permettre de recruter les consultants internationaux et nationaux qui auront la charge de développer la proposition de projet.

Période du programme : 2013-2017

Composante du CPAP : les communautés et les écosystèmes sont plus résilients au changement climatique

Atlas Award ID: 00102141

Date du CLAP:

Total resources required	713,000
Total allocated resources:	213,000
• Regular	150,000
• Other:	
○ Donor	_____
○ Donor	_____
Unfunded budget:	_____
In-kind Contributions	63,000
(mise à disposition d'experts du gouvernement)	

Signé par le PNUD :

Noms	Signatures	Date
Mme Valerie Cliff Représentant Résident PNUD		17 9 FEB 2017

I. JUSTIFICATION

Le PNUD soutient le gouvernement de Djibouti dans la formulation d'une proposition de projet au Fonds Vert Climat dans le volet adaptation du portefeuille du GCF. Le projet va porter sur la gestion des ressources en eau du bassin versant de l'Oued d'Ambouli qui est un des principaux Oueds du pays qui charrie un volume annuel de plus de 3 millions de m³. Cet Oued traverse la ville de Djibouti et se jette dans la mer au niveau d'un delta à proximité du Port de Doraleh.

Dans des années de pluviométrie exceptionnelles, l'Oued d'Ambouli déborde et inonde la ville de Djibouti causant au passage des dégâts matériels et des pertes humaines importantes. Cela a été notamment le cas dans les années 1988, 1989, 1994 et 2004. Suite aux inondations de 2004, le gouvernement a construit une digue de protection de la ville de Djibouti ainsi qu'un système d'alerte précoce aux inondations avec l'aide de la Banque Mondiale et de USAID. Depuis cette période, les impacts des inondations ont diminué ainsi que les pertes et dommages.

Bien que la digue ait réussi à diminuer les risques issus des inondations, ce n'est pas un ouvrage de rétention des eaux et ce de fait elle n'apporte pas un impact positif sur les ressources en eau de Djibouti malgré les pénuries d'eau dans la ville de Djibouti et dans les environs proches de la ville.

La ville de Djibouti et ses environs sont doublement vulnérables au changement climatique. Cette vulnérabilité se manifeste par le stress hydrique devenu quasi continu ainsi que de inondations qui arrivent avec une fréquence de 10 à 15 années.

Face à cette situation de vulnérabilité croissante au changement climatique, le gouvernement de Djibouti a la ferme intention de maîtriser les écoulements violents de l'Oued d'Ambouli afin d'une part de réduire les risques d'inondation et aussi de stocker l'eau qui s'écoule dans la mer. Ainsi le gouvernement de Djibouti à travers le Ministère de l'Agriculture a entamé une coopération avec la Turquie pour la construction d'un barrage de taille importante au lieu-dit PK27. Le barrage dont la construction va commencer au deuxième trimestre de l'année 2017 aura une hauteur de 41 m. En parallèle de la construction de cet ouvrage, le gouvernement de Djibouti souhaite maîtriser les écoulements en amont de ce barrage et aussi valoriser les eaux stockés et/ou infiltrés par la mise en place de périmètres agro-pastoraux qui aideront les communautés de nomades et semi-sédentaires vivant dans ce bassin versant à diversifier leurs sources de revenus et réduire leurs vulnérabilités face au changement climatique. Le concept du projet à soumettre au GCF sera bâti sur les résultats et leçons apprises des projets mis en œuvre par le gouvernement et le PNUD ainsi que d'autres partenaires. Les projets financés le Fonds d'Adaptation et les différents projets par le LDCF seront la base de la formulation. Le Ministère de l'Habitat, de l'Urbanisme et de l'Environnement a adressé une demande au PNUD pour la préparation et la soumission de ce projet. Le PNUD a donné une réponse favorablement à cette demande du gouvernement et décide d'injecter une partie de ressources TRAC dans la formulation de ce projet. Ce Plan d'Initiation définit les contours de l'intervention du PNUD pour la formulation de ce projet. Le GCF est un fonds exigeant sur la qualité des propositions de projet et des études de faisabilité techniques sont nécessaires. Le BV de l'Oued d'Ambouli a fait l'objet de nombreuses études et notamment sur les aspects des eaux souterraines. Plusieurs travaux de thèse ont été préparés sur ce BV. C'est aussi le seul BV qui ait fait l'objet d'études d'infiltration des eaux d'écoulements dans la nappe profonde lors de la mission d'étude. D'autre part le bassin versant est le seul équipé de radars de mesures des vitesses et de niveaux des crues ainsi que d'un système d'alerte des crues. Certains travaux récents financés par la Banque Mondiale ont également permis de modéliser les crues de l'Oued d'Ambouli et les profils des inondations ainsi que les éventuelles pertes et dommages qui peuvent être engendrées. Des périodes de retour de 10 ans, de 100 ans et de 1000 ans ont été modélisées. On peut signaler également que des propositions d'aménagement des eaux du BV d'Ambouli ont été réalisées dans les années 2000.

L'objectif de ce Plan d'Initiation est de préparer la formulation de la note conceptuelle et du document de projet qui seront soumis au Fonds Vert Climat. Le montant de ce projet qui sera soumis au GCF sera d'environ 45 millions de dollars et devrait être soumis à la fin de l'année 2017. Le plan d'initiation va démarrer le 15

février 2017 et prendra fin au 31 décembre 2017 et sera suivi par une soumission dès la finalisation de la formulation. Le principal produit attendu est la note conceptuelle et le document de projet avec les études de faisabilité. Le PNUD va diriger le processus de formulation et le projet sera exécuté sous la modalité DIM.

La formulation du projet cherchera à mettre en place une approche participative de renforcement des capacités des parties prenantes pour assurer une formulation optimale de la note conceptuelle et du document de projet. Le projet formulé répondra à toutes les normes techniques et financières exigées par le GCF.

II. PRODUITS ESCOMPTES

Les produits attendus de ce Plan d'Initiation sont :

Produit 1 : des financements sont mobilisés pour l'adaptation auprès du Fonds Vert Climat

Pour arriver à ce produit, les étapes suivantes seront nécessaires :

- A) Reformulation de la note conceptuelle en tenant compte des remarques de l'atelier de consultation des parties prenantes et en intégrant la composante agriculture dans l'ancienne note conceptuelle¹ ;
- B) Formulation d'une requête d'accès au Fonds PPF du GCF ;
- C) Préparation de la proposition de projet complète à soumettre au Fonds Vert Climat. Le projet proposé devra répondre aux exigences de qualité et de quantité demandés par le GCF. La proposition de projet formulé devra contenir les éléments suivants :
 - Un sommaire du projet (section A) ;
 - Des éléments d'informations détaillées sur les couts financiers (section B) ;
 - Description détaillée du projet (section C) ;
 - Explication de la justification de la participation du GCF (section D) ;
 - Performance escomptée par rapport aux critères d'investissement (section E) ;
 - Sommaire des évaluations techniques (appraisal summary, section F) ;
 - Evaluation et gestion du risque (section G)
 - Suivi et rapportage des résultats ;

En plus de ces éléments, les consultants devront préparer également les documents suivants et les présenter en annexe :

- La lettre de non objection obtenue auprès du gouvernement ;
- Les études de faisabilité
- Analyse économique et modèle financier présentant une analyse de sensibilité par rapport aux éléments les plus critiques ;
- Lettre de confirmation ou d'engagement des co-financements
- Détails du budget et des couts y compris un calendrier de décaissement
- Screening environnemental et social ;
- Plan de gestion environnemental et social
- Rapport d'évaluation avec les recommandations ;
- Rapport d'analyse des projets de référence ;
- Carte présentant les zones de projet ;
- Chronogramme de mise en œuvre des activités ;
- Une analyse économique ;
- Un plan de passation de marché

¹ Le CD de l'atelier de consultation des parties prenantes est attaché à ce PI

III. PROFILS DES EXPERTS

- Un consultant international team leader responsable de la formulation de la note conceptuelle et de la proposition de projet au format standard GCF ;
- Un consultant international pour l'analyse genre ;
- Un consultant international en charge de l'évaluation environnementale ;
- Un consultant international pour les analyses économiques et financières du projet ;
- Un consultant national socio-économiste pour les analyses économiques et financières du projet et pour contribuer à l'étude de faisabilité ;
- Un consultant national hydrogéologue pour contribuer à l'étude de faisabilité ;
- Un consultant national spécialiste en génie civil ;
- Un consultant national agronome pour contribuer à l'étude de faisabilité ;
- Un consultant national pour appuyer le processus de formulations sur les aspects de coordination entre les institutions, la collecte des informations, le suivi du chronogramme.

Profil du consultant(e)	Nombre de jours et coûts	Livrables
Consultant international expert en formulation de projet GEF, AF et GCF	90 jours à 550 USD/jour (49,500 USD)	<ul style="list-style-type: none"> • Note conceptuelle • Requête pour PPF • Document de projet
Consultant international analyse genre	10 jours à 550 USD/jour (5,500 USD)	<ul style="list-style-type: none"> • Document présentant une analyse genre et le rôle potentiel des femmes, enfants et personnes âgées dans le projet
Consultant international expert en environnement	20 jours à 650 USD/jour (13,000 USD)	<ul style="list-style-type: none"> • Sera responsable de préparer l'étude des impacts et l'étude des actions nécessaire pour l'atténuation des impacts selon les standards internationaux et les exigences du GCF
Consultant international expert économiste	20 jours à 800 USD/jour (16,000 USD)	<ul style="list-style-type: none"> • Sera responsable de préparer les analyses économiques et financières du projet en respectant les exigences du GCF
Consultant national socio-économiste ²	60 jours à 300 USD/jour (18,000 USD)	<ul style="list-style-type: none"> • Inputs techniques sur les questions socio-économiques dans les zones du projet et pour fournir des informations dans l'étude de faisabilité
Consultant national hydrologue	60 jours à 300 USD/jour (18,000 USD)	<ul style="list-style-type: none"> • Inputs techniques sur la question des eaux de surface dans le document de projet et dans l'étude de faisabilité
Consultant national hydrogéologue	30 jours à 300 USD/jour (9,000 USD)	<ul style="list-style-type: none"> • Inputs techniques sur la question des eaux souterraines dans le document de projet et dans l'étude de faisabilité
Consultant national agronome	60 jours à 300 USD/jour (18,000 USD)	<ul style="list-style-type: none"> • Inputs techniques sur le potentiel agronomique de la zone ciblée ainsi que la formulation de la composante agriculture du projet et pour fournir des informations dans l'étude de faisabilité
Consultant national spécialiste en génie civil	30 jours à 300 USD/jour (9,000 USD)	<ul style="list-style-type: none"> • Soutien à la formulation dans les aspects de génie civil

² Pour les consultants agronome, socio-économistes et hydrologues, des contributions seront demandées au

Consultant national	40 jours à 300 USD/jours (12,000 USD)	• Soutien à la coordination de la formulation
---------------------	--	---

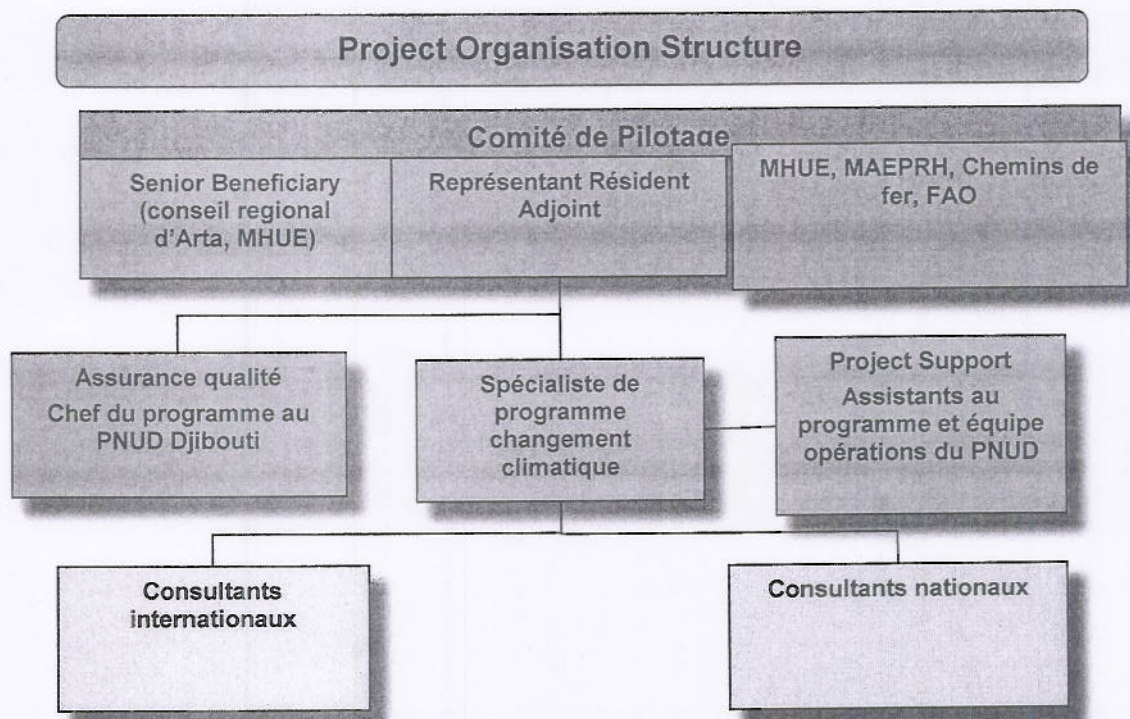
Répartition du budget

Description	Budget (USD)
Consultants internationaux	84,000
Consultants nationaux	21,000
Voyage internationaux et dans Djibouti	30,000
Ateliers de consultations des parties prenantes	10,000
Etudes techniques spécifiques pour compléter les études de faisabilité dont par exemple : <ul style="list-style-type: none"> • Études sur le potentiel agronomique, étude des sols • Études hydrogéologiques • Infiltration et l'évapotranspiration, • Études géotechniques • Etudes sur le foncier et l'utilisation des terres dans les zones du projet 	500,000 ³
Frais de soutien du PNUD à la formulation du projet (DPC)	5,000

IV. ARRANGEMENTS DE GESTION

L'étape de formulation du projet est placée sous la responsabilité du PNUD, de ce fait le plan d'initiation sera exécuté selon la modalité DIM. Une équipe de consultants internationaux et nationaux seront recrutés pour la préparation de la note conceptuelle et du document de projet. L'équipe travaillera sous la direction du PNUD et en particulier du spécialiste de programme en charge du portefeuille Fonds Vert Climat au PNUD Djibouti. Un comité de pilotage sera mis en place pour superviser le travail de formulation. Le diagramme suivant présente le diagramme de l'arrangement institutionnel.

³ Ce montant sera financé par le PPF du GCF auquel une requête sera soumise. Si les informations disponibles



V. MONITORING

Le suivi sera effectué en respectant les procédures du PNUD dans le domaine. Un rapport d'avancement trimestriel sera préparé par le gestionnaire de projet rendant compte du progrès du projet par rapport aux indicateurs définis dans le tableau présenté dans la prochaine section. Un rapport annuel de fin de projet sera également préparé. Les rapports de mission de terrain seront documentés au titre de moyens de vérification.

PLAN DE TRAVAIL ANNUEL

année : 2017

EXPECTED OUTPUTS <i>List baseline, indicators including annual targets</i>	PLANNED ACTIVITIES <i>List activity results and associated actions</i>	TIMEFRAME				RESPONSIBLE PARTY	Funding Source	Budget Description	Amount (US \$)
		Q1	Q2	Q3	Q4				
<p>Produit 1 : Djibouti mobilise des financements auprès du Fonds Vert Climat</p> <p>Référence : 0 projet préparé et soumis au Fonds Vert Climat</p> <p>Indicateur : nombre de propositions de projet soumis au 'CF</p> <p>Échéance : avant la fin de l'année 2017, une proposition de projet complète</p> <p>Related CP outcome:</p>	<p>Activité 1.1 : Reformulation de la note conceptuelle en tenant compte des remarques de l'atelier de consultation des parties prenantes et en intégrant la composante agriculture dans l'ancienne note conceptuelle⁴ ;</p>					PNUD	TRAC	Consultants internationaux et consultants nationaux Voyage	
	<p>Activité 1.2 : Formulation d'une requête d'accès au Fonds PPF du GCF</p>					PNUD	TRAC	Consultants internationaux et consultants nationaux Voyage	

Le CR de l'atelier de consultation des parties prenantes est attaché à ce PI

	<p>Activité 1.3 : la proposition de projet portant sur la « gestion et valorisation des ressources en eau du bassin versant de l'Oued d'Ambouli » est formulée et présentée au Fond Vert Climat</p>					<p>PNUD</p>	<p>TRAC</p>	<p>Consultants internationaux et consultants nationaux Voyage</p>	
TOTAL									150,000